

mission  
laïque  
française

osui

 #congrèsMlf

DOSSIER DE PRESSE

# CONGRÈS MLF/OSUI 2018

*Caen - Deauville | 14 > 18 avril*



**une pédagogie laïque pour  
un monde interculturel**



Site du Congrès > [congres.mlfmonde.org/caen-deauville2018](http://congres.mlfmonde.org/caen-deauville2018)

**Contact Presse**

Martine Savary  
martine@geckotom.com  
Tél. : 06 64 25 66 59

**Mission laïque française**

9, rue Humblot F - 75015 Paris  
Tél. : + 33 (0) 1 45 78 61 71 / Fax : + 33 (0) 1 45 78 41 57  
accueil.mlf@mlfmonde.org / www.mlfmonde.org

 réseau mlfmonde

## La Mission laïque française

La Mission laïque française (Mlf) est une association à but non lucratif créée en 1902. Reconnue d'utilité publique, elle est à la tête d'un réseau de 109 établissements d'enseignement français à l'étranger scolarisant plus de 60 000 élèves dans 38 pays. Elle mène également 19 actions de coopération éducative dans 9 pays.

Au Maroc, la Mlf est implantée sous le sigle OSUI (Office scolaire et universitaire international), association sœur à but non lucratif créée en 1996.

En Côte d'Ivoire, la Mission laïque Côte d'Ivoire (MLCI) a été créée en 2014 pour gérer le Lycée international Jean-Mermoz d'Abidjan. Cette association de droit ivoirien à but non lucratif poursuit en Côte d'Ivoire les objectifs de la Mission laïque française. Par ailleurs, la Mlf agit conjointement avec l'Association franco-libanaise d'éducation et de culture (AFLEC) au Liban et dans les pays du Golfe.

### Actions de coopération éducative

(19)

La Mlf ou l'OSUI agissent en tant qu'opérateurs de l'État et/ou d'entreprises dans le cadre d'actions de coopération éducative, notamment en situation de crise ou de post-crise.

Les établissements du réseau mlfmonde font partie intégrante du réseau des établissements français à l'étranger.

Au sein du réseau, on peut distinguer plusieurs catégories d'établissements :

### Établissements en pleine responsabilité

(35)

La Mlf, l'OSUI et la MLCI sont gestionnaires de ces établissements et pleinement responsables sur les plans administratif, pédagogique et financier.

La Mlf gère ainsi 25 établissements en pleine responsabilité (EPR). Parmi eux, huit sont conventionnés avec l'AEFE et un avec le MEAE.

L'OSUI gère 9 EPR au Maroc.

La MLCI gère un EPR en Côte d'Ivoire.

### Établissements partenaires

(53)

Les organismes gestionnaires responsables juridiquement et financièrement de ces établissements confient à la Mlf, par convention, des prestations d'ingénierie pédagogique (aide au recrutement, soutien et suivi du dossier d'homologation, organisation de la structure pédagogique, etc.) voire de conseil administratif ou financier.

### Écoles d'entreprise

(21)

Ce sont des établissements qui répondent spécifiquement aux besoins des entreprises françaises et étrangères qui ont sollicité la Mlf pour scolariser les enfants de leurs personnels expatriés francophones.



# CONGRÈS MLF/OSUI 2018

Caen - Deauville | 14 > 18 avril

## Ses missions : l'enseignement français à l'étranger

La Mission laïque française est liée à l'État par convention avec les ministères de l'Europe et des Affaires étrangères (MEAE) et de l'Éducation nationale (MEN), ainsi qu'avec l'Agence pour l'enseignement français à l'étranger (AEFE).

La Mlf a pour mission la diffusion de la langue et de la culture françaises à l'étranger au travers de l'éducation.

L'association crée et gère des écoles, collèges et lycées à travers le monde. Elle propose une ingénierie pédagogique aux entreprises et établissements qui souhaitent être affiliés à son réseau.

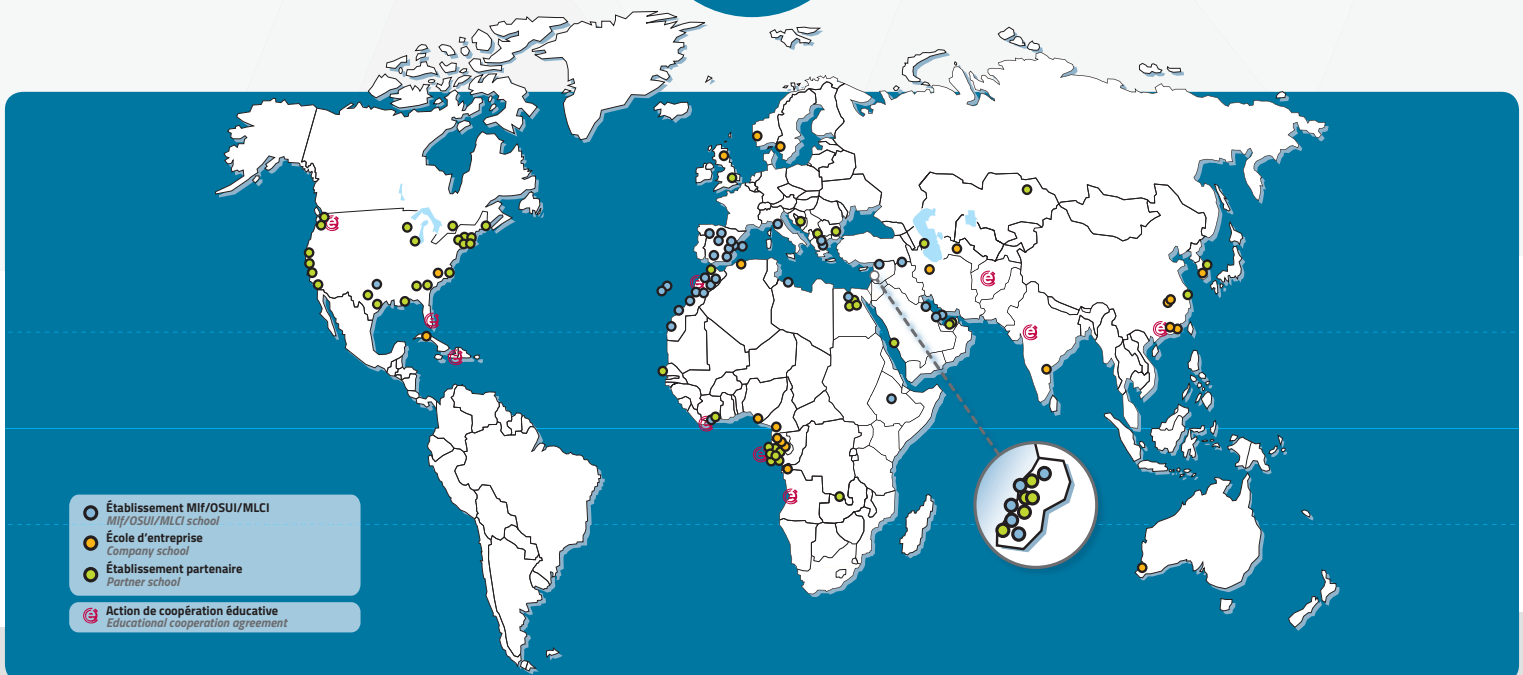
La Mlf conduit aussi des actions de coopération éducative en Afghanistan, Angola et au Maroc qui touchent des publics nationaux que l'enseignement français ne concerne pas. La Mlf a repris à la

demande du ministère de l'Europe et des Affaires étrangères la coopération avec les deux lycées de Kaboul pratiquant le français. Elle apporte un double appui pédagogique et administratif en Angola, dans le cadre du programme Eiffel, à quatre lycées publics, et vise en coopération avec l'Université internationale de Rabat l'ouverture de lycées privés régionaux au Maroc avec l'accord de l'OSUI.

Le nombre grandissant d'établissements et leur concentration dans certaines régions du monde ont conduit à promouvoir des dynamiques de réseaux géographiques propres à favoriser le travail en collaboration et la mise en œuvre des priorités de la Mission laïque française.

Le réseau mlfmonde est ainsi distribué en six grandes zones géographiques, chacune animée par un coordonnateur de réseau : Amérique du Nord, Égypte, pays du Golfe, Espagne, Liban, Maroc. Les écoles d'entreprise constituent à elles seules un réseau à part entière.

CARTE DU RÉSEAU  
MLFMONDE  
AUJOURD'HUI



## Sa pédagogie

La Mission laïque française développe une offre pédagogique à l'étranger et s'attache à la mettre en pratique et l'adapter dans des contextes culturels et linguistiques variés.

Les enseignements proposés sont conformes aux programmes définis par le ministère français de l'Éducation nationale.

La Mission laïque française affirme toutefois son identité propre par un projet pédagogique « Deux cultures, trois langues » décliné en objectifs et structuré autour de trois axes clairs.

### 1 – S'exprimer

La politique d'enseignement des langues occupe une place centrale dans les orientations pédagogiques du réseau mlfmonde. La langue française, principal vecteur des enseignements, est la clé des apprentissages. Sa maîtrise est étayée par la place accordée aux langues nationales des pays hôtes. Par ailleurs, l'anglais, langue internationale des échanges, ne peut être négligée. Le plurilinguisme des élèves est une richesse que les établissements cultivent. Il est aussi la marque d'une véritable éducation internationale.

### 2- Devenir citoyen

Préparer les élèves à devenir des adultes responsables, ouverts et éclairés, porteurs des valeurs humaines universelles que promeuvent la France et le réseau mlfmonde. C'est une véritable éducation à la citoyenneté que proposent ses établissements, un apprentissage de la responsabilité sociale qui revient aux élèves.

### 3- Construire son autonomie

L'acquisition progressive des compétences d'aptitude à la communication et la promotion d'une citoyenneté ouverte et active sont nourries du développement de l'autonomie de tous les élèves. Le numérique en est de-



venu un instrument privilégié. Ses usages sont des outils au service d'une pédagogie de projet favorisant une construction autonome des apprentissages et une véritable capacité de jugement.

Par ailleurs, les établissements scolaires français établis hors de France, et parmi eux ceux du réseau mlfmonde, sont soumis à une procédure d'homologation par laquelle le ministère français de l'Éducation nationale atteste la conformité des enseignements aux programmes mais aussi aux valeurs fondamentales de l'école française.

Axes prioritaires pour organiser le travail collectif autour de l'élève et pour lui permettre de construire

**axe 1** Sa capacité d'expression

**axe 2** Une citoyenneté responsable

**axe 3** Son aptitude au sens critique et à l'autonomie

Pour en savoir plus :  
[www.mlfmonde.org](http://www.mlfmonde.org)  
rubrique « Pédagogie »



# CONGRÈS MLF/OSUI 2018

Caen - Deauville | 14 > 18 avril

## Son organisation

### Siège

Situé à Paris, le siège de la Mlf assure la gestion, le suivi et le développement des établissements du réseau mlfmonde.

**La direction est assurée par Jean-Christophe Deberre, directeur général.**



Ancien élève de l'École Normale Supérieure de Saint-Cloud, agrégé de Lettres modernes et inspecteur d'académie, Jean-Christophe Deberre a été professeur en France et à l'étranger, chargé de la coopération éducative au ministère de la Coopération, puis conseiller culturel en Côte d'Ivoire et au Sénégal. Il est nommé conseiller au cabinet du secrétaire d'État à la Coopération et à la Francophonie (1997-1998), puis directeur adjoint de cabinet, chargé de mission pour la Francophonie au cabinet de Charles Josselin, ministre délégué à la Coopération et à la Francophonie (1998-2000). Il a exercé les responsabilités de chef du service de coopération et d'action culturelle de l'ambassade de France au Maroc (2000-2004), puis à Madagascar (2004-2005), avant de rejoindre en septembre 2005, la DGCID comme directeur des politiques de développement. En janvier 2008, il est nommé directeur adjoint pour l'Afrique du Programme des Nations Unies pour le Développement. Jean-Christophe Deberre a pris, depuis le 1<sup>er</sup> septembre 2009, la responsabilité de directeur général de la Mission laïque française et de l'Office scolaire et universitaire international.

- **Michel Bur, adjoint au directeur général, chef du service de la pédagogie**
- **Samuel Bitsch, adjoint au directeur général, chef du service administratif, juridique et financier**

### Conseil d'administration

La Mlf est administrée par un conseil composé de 36 membres : 33 membres titulaires élus au scrutin secret pour trois ans par l'assemblée générale à la majorité des suffrages exprimés et 3 membres de droit désignés respectivement par le ministre chargé des Affaires étrangères, le ministre chargé de l'Éducation nationale et l'Agence pour l'enseignement français à l'étranger.



Le conseil d'administration se réunit au moins deux fois par an et à chaque fois qu'il est convoqué par son président.

### Bureau

Le bureau de l'association est constitué de huit membres élus par le conseil d'administration.

Il se réunit tous les mois. Il traite de la vie quotidienne de l'association et de ses établissements. Il valide les documents qui sont présentés aux instances et les orientations qui lui sont soumises par la direction générale.

**François Perret, président de la Mission laïque française et de l'Office scolaire et universitaire international**



Diplômé d'études approfondies de littérature et agrégé de lettres classiques, François Perret est inspecteur général honoraire de l'Éducation nationale, ancien directeur de cabinet de Xavier Darcos au ministère délégué à l'Enseignement scolaire puis au ministère délégué à la Coopération, au Développement et à la Francophonie, ancien doyen de l'Inspection générale de l'Éducation nationale, ancien directeur du Centre international d'études pédagogiques. Il a été élu président de la Mission laïque française en avril 2016.

- **Hélène Waysbord, vice-présidente**
- **Bernard Mis, vice-président**
- **Jean Pautrot, vice-président**
- **Roger Pihion, secrétaire général**
- **Xavier North, secrétaire général adjoint**
- **Sylvie Esparre, trésorière générale**
- **Agnès Levallois, trésorière générale adjointe**

## Ses partenaires

La Mission laïque française est liée par convention avec les **ministères français de l'Europe et des Affaires étrangères (MEAE) et de l'Éducation nationale (MEN)**, ainsi qu'avec **l'Agence pour l'enseignement français à l'étranger (AEFE)**. Elle s'inscrit résolument dans les grandes orientations de la politique étrangère de la France et suit les directives du ministère de l'Éducation nationale sur la conformité des programmes des établissements scolaires homologués.

Elle est aussi partenaire de **cinq académies : Poitiers, Paris, Reims, Dijon et Caen**.

Si ces académies apportent une expertise institutionnelle, d'une part et pédagogique et scolaire d'autre part, par des interventions ponctuelles de formation, d'information et d'accompagnement des personnels enseignants, de direction et de vie scolaire, la Mlf donne aux académies une ouverture internationale par des mobilités élèves, des projets pédagogiques communs et des partenariats entre établissements.

L'association a un engagement fort auprès des **ESPE (école supérieure du professorat et de l'éducation) de Lille Nord de France, Créteil, Caen et Lyon** pour la mise en œuvre d'une formation novatrice et ambitieuse de professeurs pour l'étranger.

La Mlf a également noué des partenariats avec le **CNED, l'Onisep, Canopé, l'ESENESR et le CIEP**.

Au niveau international, la Mlf est notamment partenaire de **l'Agence Universitaire de la Francophonie** et du **REFER (Rendez-vous des écoles francophones en réseau)**.

### LE RÉSEAU DE L'ENSEIGNEMENT FRANÇAIS À L'ÉTRANGER (EFE)

Le grand réseau de l'enseignement français à l'étranger compte au total 350 000 élèves, dont deux tiers d'étrangers, scolarisés dans 492 établissements répartis dans 137 pays.

Les établissements sur programme français du réseau de la Mlf, de l'OSUI et de la MLCI sont partie intégrante du réseau des établissements français à l'étranger, aux côtés des écoles gérées par l'Agence pour l'enseignement français à l'étranger (AEFE).

L'AEFE est l'opérateur public, sous tutelle du ministère de l'Europe et des Affaires Étrangères, qui coordonne le réseau des écoles, collèges et lycées français à l'étranger. Ce réseau scolaire unique au monde poursuit une mission essentielle au service de la diplomatie globale de la France en accompagnant la mobilité internationale des familles françaises et en accueillant un nombre croissant d'élèves étrangers.

Le pilotage géographique du grand réseau de l'EFE relève de la Direction générale de la Mondialisation, de la Culture, de l'Enseignement et du Développement international (DGM) du MEAE. Son pilotage pédagogique est sous la responsabilité du MEN : c'est lui qui, par l'homologation, garantit la conformité des établissements au programme français. Il détache des personnels titulaires dans ce réseau. Ce sont les corps d'inspection du MEN qui en assurent le suivi pédagogique.

Le cursus scolaire conduit au baccalauréat français, parfois enrichi d'une option internationale. Dans certains pays, des accords de coopération ont conduit à délivrer une certification bilatérale : *Abibac* en Allemagne, *Esabac* en Italie, *Bachibac* en Espagne, baccalauréat franco-américain.

Le programme d'enseignement du réseau de l'EFE est conforme au système éducatif français. Dans certains pays, des accords de coopération déterminent des aménagements pédagogiques et horaires pour les élèves nationaux.

# CONGRÈS MLF/OSUI 2018

Caen - Deauville | 14 > 18 avril

## Un congrès annuel

Chaque année, la Mission laïque française rassemble autour d'une question contemporaine liée à l'éducation, les personnels d'encadrement des établissements qui composent son réseau traditionnel (écoles, collèges et lycées en pleine responsabilité et partenaires de la Mlf, de l'OSUI et de la MLCI).

Cette année, la Mission laïque française organise son congrès annuel à Deauville du 14 au 18 avril 2018, sur le thème ***L'école française : une pédagogie laïque pour un monde interculturel***, accueilli par l'Académie de Caen et organisé avec celles de Dijon, Paris, Poitiers et Reims, la Ligue de l'Enseignement, Solidarité Laïque et la Fondation Maison des sciences de l'Homme.

C'est une occasion unique de rencontres dans un esprit d'échange autour d'une réflexion sur une pédagogie laïque en acte et en devenir, au service d'une école de la réussite et de la citoyenneté, en France et à l'étranger.

Comme l'indique Jean-Christophe Deberre, le directeur général de la Mission laïque française : « *Nous avons choisi d'interroger la laïcité en revenant au cœur de la pédagogie française qui la porte car l'école française est depuis son origine chargée de promouvoir une pédagogie de la liberté de conscience et de la neutralité, du respect d'autrui et de la diversité. Quels sont ses atouts, ses outils, quelles sont aussi les contraintes qu'elle rencontre dans l'organisation scolaire, notamment à l'étranger ? Quelles sont surtout les évolutions à prévoir pour que ce modèle conserve le capital de confiance que lui accordent la société française et ses partenaires à l'étranger ?* ».

### Contact Presse

Martine Savary  
martine@geckotom.com  
Tél. : 06 64 25 66 59



Site du Congrès > [congres.mlfmonde.org/caen-deauville2018](http://congres.mlfmonde.org/caen-deauville2018)



## une pédagogie laïque pour un monde interculturel

Autant de questions qui seront abordées sur 5 jours dont les deux premiers sont **pour la première fois ouverts au public des académies citées**. Le congrès alternera séances plénières, tables rondes, débats, ateliers et sera animé par des chercheurs, pédagogues, sociologues et artistes de renom en France et à l'étranger : Jean Baubérot, Michel Wieviorka, Ariane Mnouchkine, Pascale Toscani, Valentine Zuber, Souâd Ayada, Jean-Pierre Dozon, Agnès Levallois, Souleymane Diagne, Sylvain Connac, Éric Debarbieux, Jean-Paul Delahaye, Thierry Karrenti, Ron Canuel, etc.



Depuis plus de deux ans, la Mlf a engagé plusieurs formations à la webradio dans ses différents réseaux, avec l'aide d'un journaliste professionnel, Thierry Riera.

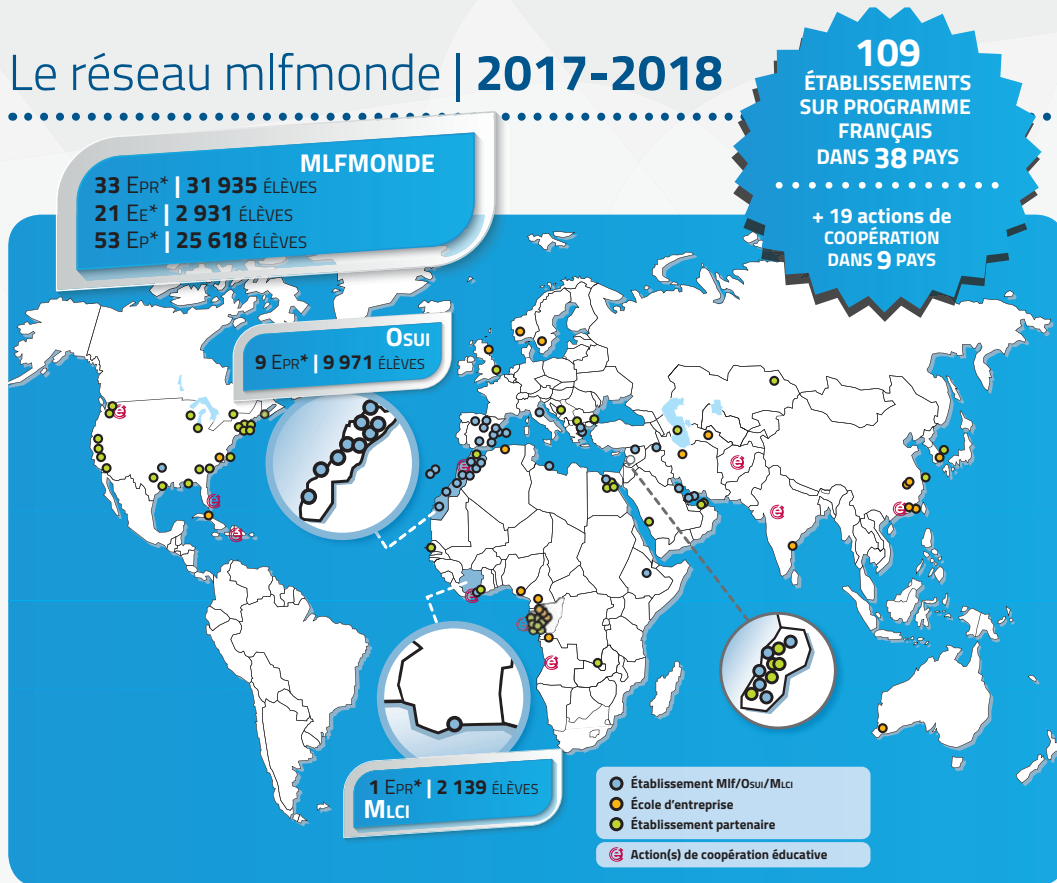
Lors des congrès de Casablanca (2016) et New York (2017), des élèves se sont prêtés au jeu des interviews et du reportage.

Le congrès 2018 de Deauville sera l'occasion d'inaugurer les premières rencontres internationales de la webradio scolaire. À cette occasion, une délégation réunira des élèves de collège et lycée de Tripoli (Liban), Florence (Italie), New York (États-Unis), El Jadida (Maroc), Reus et Saragosse (Espagne), Stavanger (Norvège) et Lisieux (France), encadrés par des enseignants qui pratiquent la webradio.

Des ateliers seront proposés aux participants afin de découvrir toutes les possibilités qu'offre ce média au sein d'un établissement.

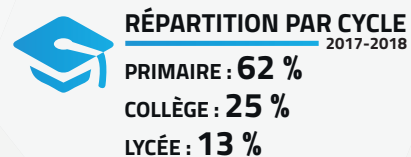
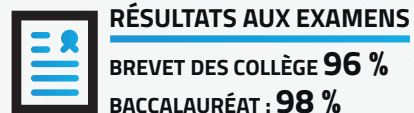
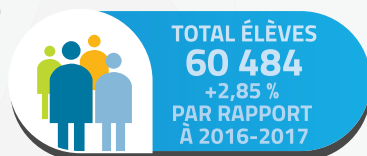
## Chiffres clés

### Le réseau mlfmonde | 2017-2018



8

### Élèves



### Personnels



**116 NOUVEAUX RECRUTÉS**



**569 PERSONNELS DÉTACHÉS DE L'ÉDUCATION NATIONALE**

\* EPR : Établissement en pleine responsabilité, Ee : École d'entreprise, Ep : Établissement partenaire



mission  
laïque  
française

mission  
laïque  
française

osui

9 rue Humblot  
F - 75 015 Paris

T +33 (0) 145 786 171

F +33 (0) 145 784 157

www.mlfmonde.org

Plus d'un siècle  
au service  
de l'éducation  
dans le monde

Over a century  
in the service  
of education  
worldwide

Más de un siglo  
al servicio de  
la educación  
en el mundo

أكثر من قرن  
في خدمة التعليم  
حول العالم

CONGRÈS EN PARTENARIAT AVEC



RÉGION ACADÉMIQUE  
NORMANDIE



[congres.mlfmonde.org/caen-deauville2018](http://congres.mlfmonde.org/caen-deauville2018)



réseau mlfmonde